

Milano 13 febbraio 2014

- Proposta di Revisione delle vulnerabilità ai nitrati del territorio lombardo (UniMi e ARPA Lombardia)
 - con riferimento alle **acque sotterranee** applicando il metodo WofE
 - con riferimento alle **acque superficiali**
- Caratterizzazione nitrati in falda: stato della ricerca ISONITRATE (ISPRA)
- Nuove modalità di attuazione della direttiva nitrati: modello ARMOSA (ERSAF)
- Percorso di revisione delle ZV e della Direttiva nitrati con la Commissione Europea (MATTM)



1991-2014: Dir nitrati

- **Direttiva 91/676/CEE** relativa alla protezione delle acque.....
- **L.r. 15 dicembre 1993, n. 37 – “Norme.... reflui zootecnici ”**
- **4 aprile 2006 - Infrazione n. 2006/2163 UE - Costituzione in mora**
- **d.g.r. 11 ottobre 2006, n. 3297 “Nuove aree vulnerabili**”
- **d.g.r. 21 novembre 2007, n. 5868 Programma d’azione**
- **5 maggio 2011 Conferenza Stato/regioni accordo**
- **d.g.r. 14 novembre 2011, n. 2208 Programma azione ZV.....**
- **Decisione di esecuzione UE 2011/721 3 novembre 2011 Deroga...**
- **legge 17 dicembre 2012, n. 221** aggiornamento zone vulnerabili da nitrati e disapplicazione regime zone vulnerabili.....

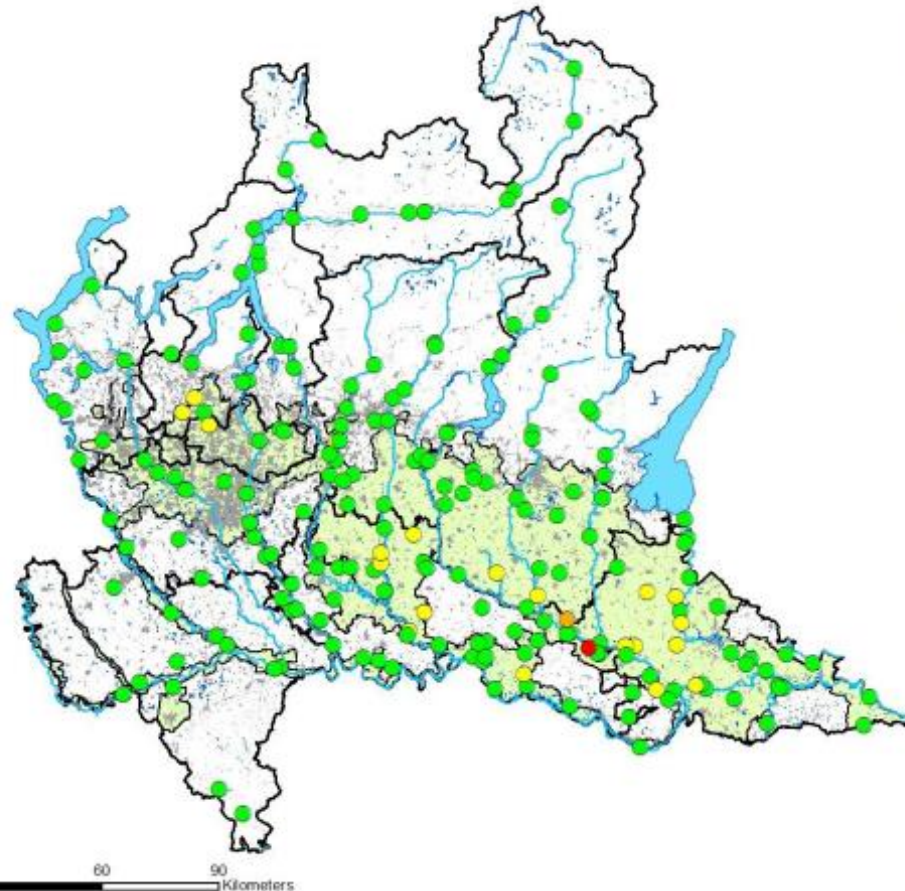


1991-2014: Dir. nitrati

- Costituzione in mora – Infrazione 2013/2032 febbraio 2013
- d.g.r. 7 marzo 2013, n. 9/4984 "conferma zone vulnerabili " e linee di indirizzo per loro revisione.....
- Legge 6 agosto 2013 n. 97 (L. comunitaria – Abrogazione parz. L. 221)
- Ottobre 2013 Archiviazione infrazione
- d.g.r. 30 gennaio 2014 Comunicazione Regione Lombardia su:
«Stato di avanzamento delle azioni per la revisione dell'attuazione della direttiva nitrati e per la revisione delle zone vulnerabili»



Rete Nitrati



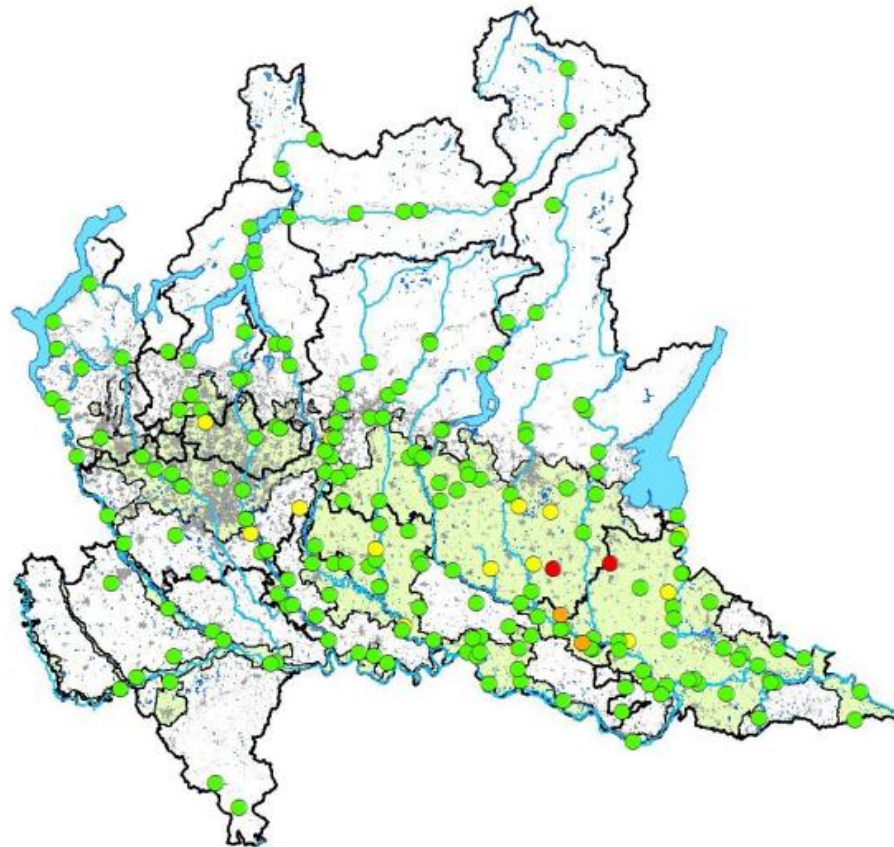
Legenda

2008_2011 annuale

- 0.000000 - 25.000000
- 25.000001 - 40.000000
- 40.000001 - 50.000000
- 50.000001 - 50.031313

- fiumi
- prov.
- urbanizzato
- ZVN

Rete Nitrati



- Legenda**
- 2012 annuale**
- 0.000000 - 25.000000
 - 25.000001 - 40.000000
 - 40.000001 - 50.000000
 - 50.000001 - 50.031313
- fiumi
 - prov.
 - urbanizzato
 - ZVN



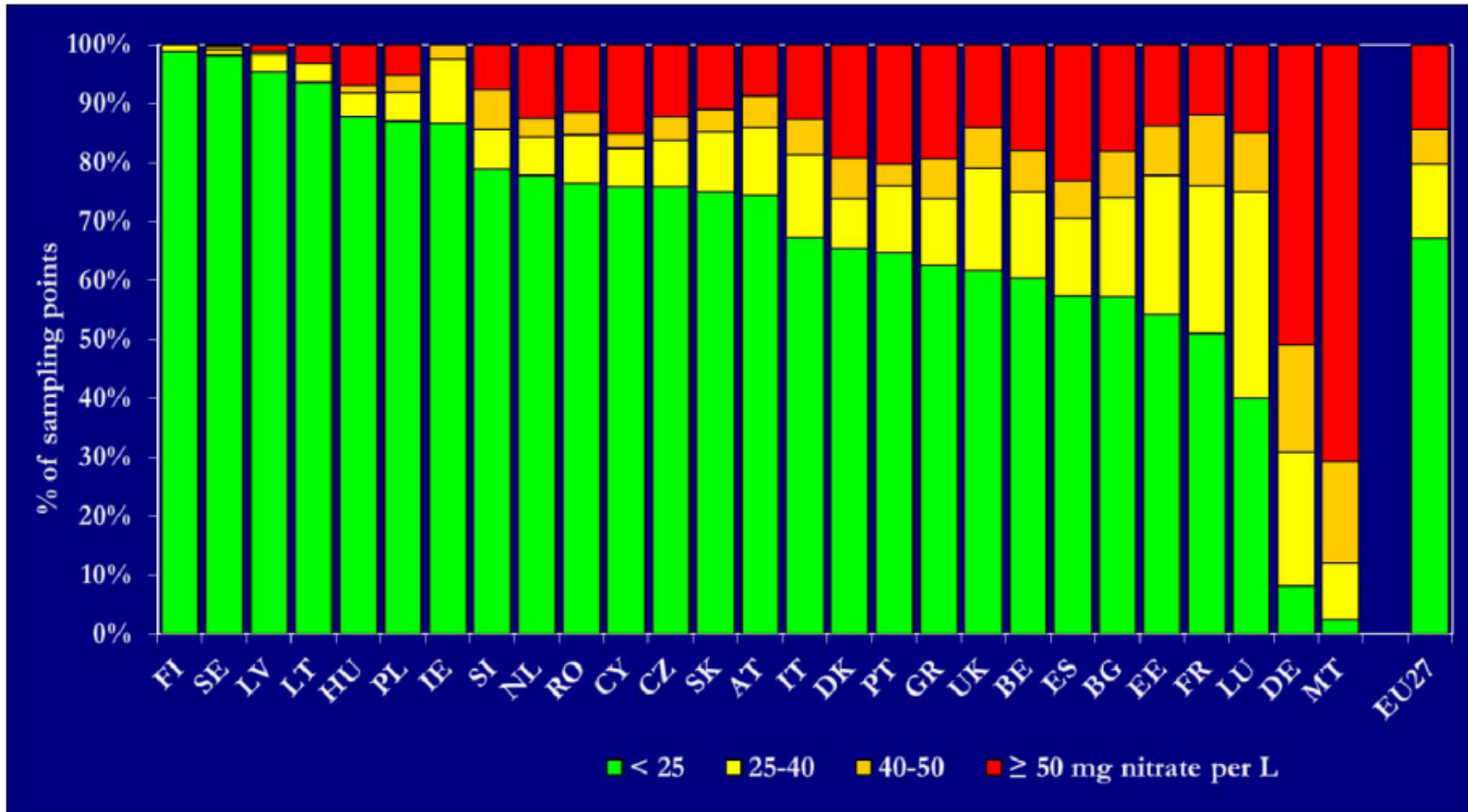


Figure 6. Frequency diagram of groundwater classes (Annual average nitrate concentrations)^{1,2}. Results are presented for all groundwater stations at different depths.



Momento di lavoro:

Con i soggetti istituzionali:

- Ministeri dell'Agricoltura e dell'Ambiente/ISPRA /Autorità di bacino del Po'

Con le Regioni del bacino padano:

- Piemonte/Veneto/Emilia-Romagna /Friuli

Con le Organizzazioni Professionali Agricole Regionali



Il lavoro svolto in Lombardia

- Approfondimento delle conoscenze su vulnerabilità intrinseca dei territori (“idrogeologica”), capacità di attenuazione del suolo dei fenomeni di percolazione dell’azoto, vulnerabilità specifica (dinamica dell’azoto nei sistemi suolo-clima-culture) e capacità di autodepurazione delle falde (denitrificazione) **oltre alla valutazione dell’origine dell’azoto nelle acque.**
- Si sono acquisiti ed integrati tutti i dati disponibili: monitoraggio delle acque, geo pedologici, uso del suolo, meteorologici, carichi zootecnici, carichi civili ecc.
- Alcuni approfondimenti sono ancora necessari: uso delle acque e sistema irriguo, qualità delle acque profonde, indici di qualità delle acque per quanto riguarda l’eutrofizzazione, carichi industriali ecc.

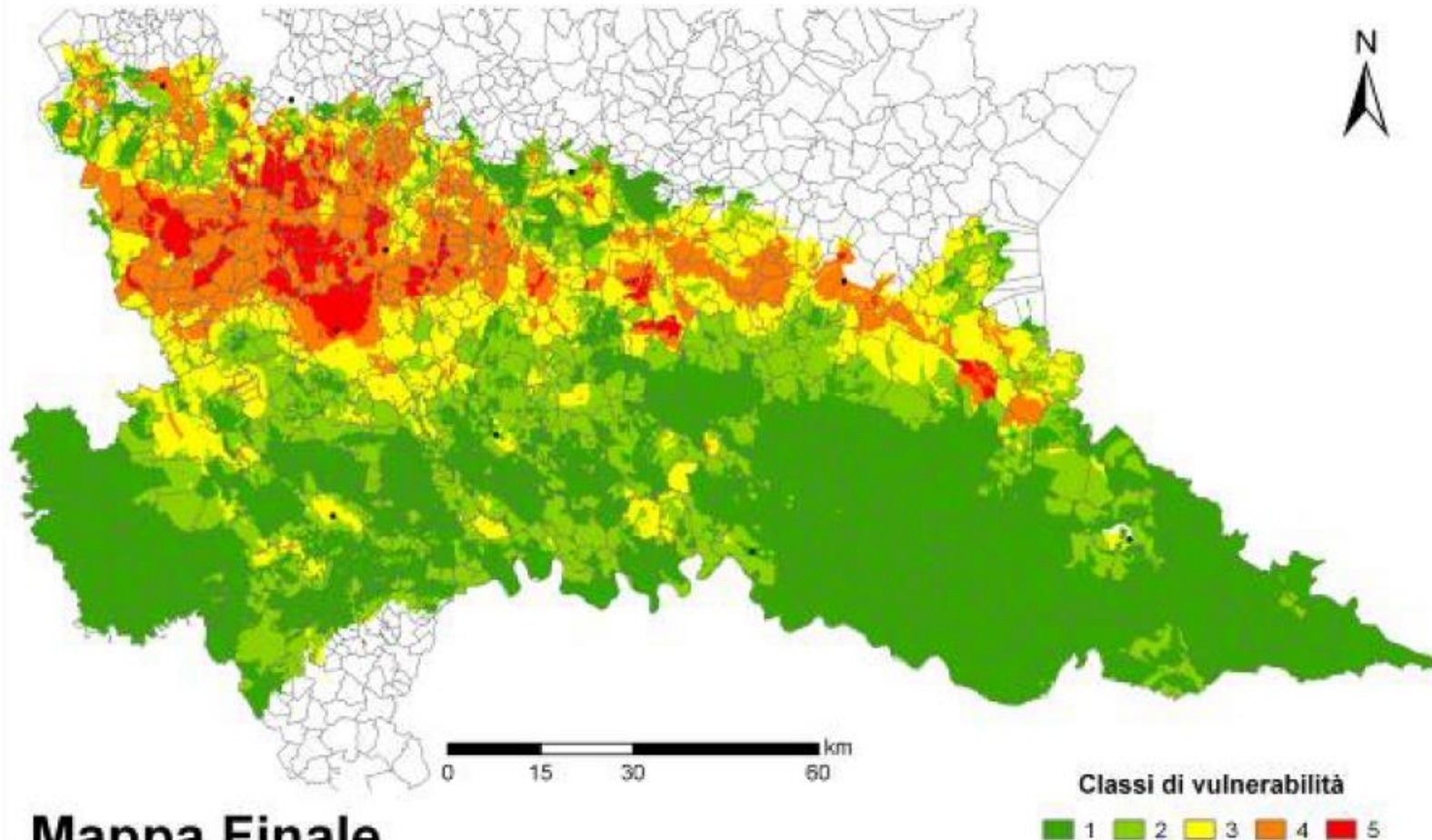


Il lavoro futuro

- Avvio del processo decisionale per arrivare ad una revisione delle zone vulnerabili ai nitrati della Lombardia
- Studio dei possibili orientamenti adottabili per la revisione delle zone vulnerabili
- Evoluzione dell'applicazione della direttiva nitrati:
 - gestione della direttiva, e con essa delle zone vulnerabili, sulla base delle plurime e oggettive responsabilità (dei comparti agro-zootecnico, civile, industriale)
 - politiche integrate per ottenere il massimo risultato con un appropriato equilibrio degli interventi
 - revisione dell'approccio alla deroga



Carta di vulnerabilità riclassificata



Mappa Finale

